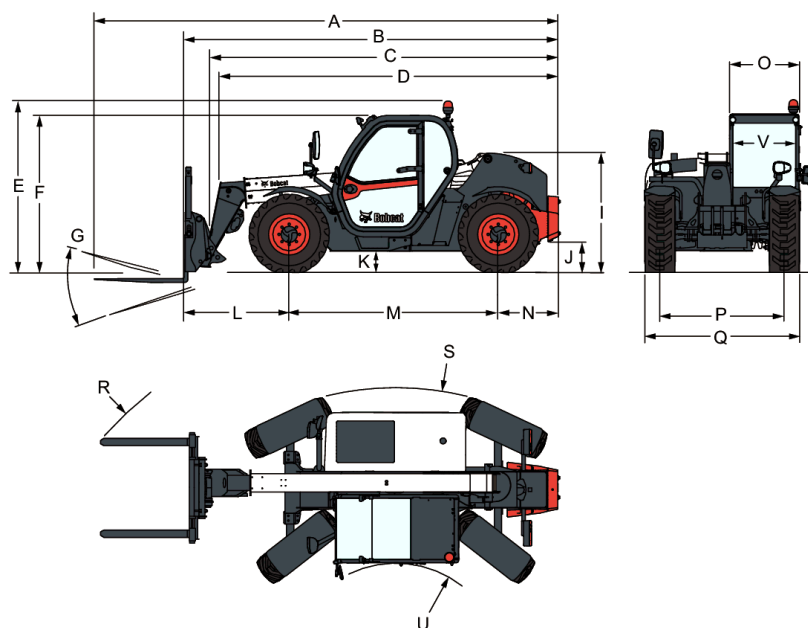


TL30.70 High Cab 100 IV

Urządzenia teleskopowe
Dane techniczne

Wymiary



| | |
|--------------------------------------------------------------------|-----------|
| (A) Długość całkowita (z widłami) | 6240.0 mm |
| (B) Długość całkowita (rama z widłami) | 5035.0 mm |
| (C) Długość całkowita (bez osprzętu) | 4670.0 mm |
| (D) Długość całkowita (od przedniej opony do tyłu maszyny) | 4185.0 mm |
| (E) Wysokość całkowita (z obrotowym światłem ostrzegawczym) | 2440.0 mm |
| (F) Wysokość całkowita | 2250.0 mm |
| (G) Kąt obrotu podwozia | 136.0° |
| (I) Wysokość do tyłu maszyny | 1587.0 mm |
| (J) Prześwit od podłoża | 264.0 mm |
| (L) Od przedniej osi do przedniego wózka | 1400.0 mm |
| (M) Rozstaw osi | 2820.0 mm |
| (N) Tylna oś do tyłu maszyny | 667.0 mm |
| (O) Szerokość na zewnątrz kabiny operatora | 930.0 mm |
| (P) Szerokość gąsienic (przód & tył) | 1666.0 mm |
| (Q) Szerokość ponad oponami standardowymi | 2100.0 mm |
| (R) Zewnętrzny promień skrętu (z widłami rozsuniętymi na 1 040 mm) | 5035.0 mm |
| (R) Zewnętrzny promień skrętu (z widłami rozsuniętymi na 1360 mm) | 5130.0 mm |
| (S) Zewnętrzny promień skrętu (przy oponach) | 3717.0 mm |
| (U) Wewnętrzny promień skrętu | 1329.0 mm |
| (V) Szerokość wnętrza kabiny operatora | 857.0 mm |

TL30.70 High Cab 100 IV

Urządzenia teleskopowe Dane techniczne

Osiągi

| | |
|---------------------------------------------|-----------|
| Siła uciągu | 4900 daN |
| Udźwig znamionowy | 3000 kg |
| Wydajność (przy maks. wysokości na oponach) | 2000 kg |
| Wydajność (przy maks. zasięgu na oponach) | 1050 kg |
| Wysokość podnoszenia — na kołach | 6675.0 mm |
| Maks. zasięg na oponach | 4020.0 mm |

Czasy cykli

| | |
|-------------------------------------------------------------|-------|
| Czas podnoszenia - bez ładunku | 5.3 s |
| Czas opuszczania - bez ładunku | 4.0 s |
| Czas wsuwania teleskopu przy maks. zasięgu - bez ładunku | 4.2 s |
| Czas wysuwania teleskopu przy maks. wysokości - bez ładunku | 4.2 s |
| Czas wysuwania teleskopu przy maks. zasięgu - bez ładunku | 6.3 s |
| Czas wysuwania teleskopu przy maks. wysokości - bez ładunku | 6.3 s |
| Czas gromadzenia | 2.5 s |
| Czas zrzutu | 2.4 s |

Masy

| | |
|---------------------------------------------------------------|---------|
| Masa (bez ładunku) | 5800 kg |
| Nacisk na przednią oś bez ładunku | 2485 kg |
| Nacisk na tylną oś bez ładunku | 3315 kg |
| Masa całkowita z ramą paletową i widłami | 6110 kg |
| Nacisk na przednią oś z ramą paletową i widłami | 2955 kg |
| Nacisk na tylną oś z ramą paletową i widłami | 3155 kg |
| Ciężar z ramą paletową, widłami i przy obciążeniu znamionowym | 9110 kg |
| Nacisk na przednią oś z ramą paletową, widłami i ładunkiem | 7970 kg |
| Nacisk na tylną oś z ramą paletową, widłami i ładunkiem | 1140 kg |

TL30.70 High Cab 100 IV

Urządzenia teleskopowe
Dane techniczne

Tabele obciążeń

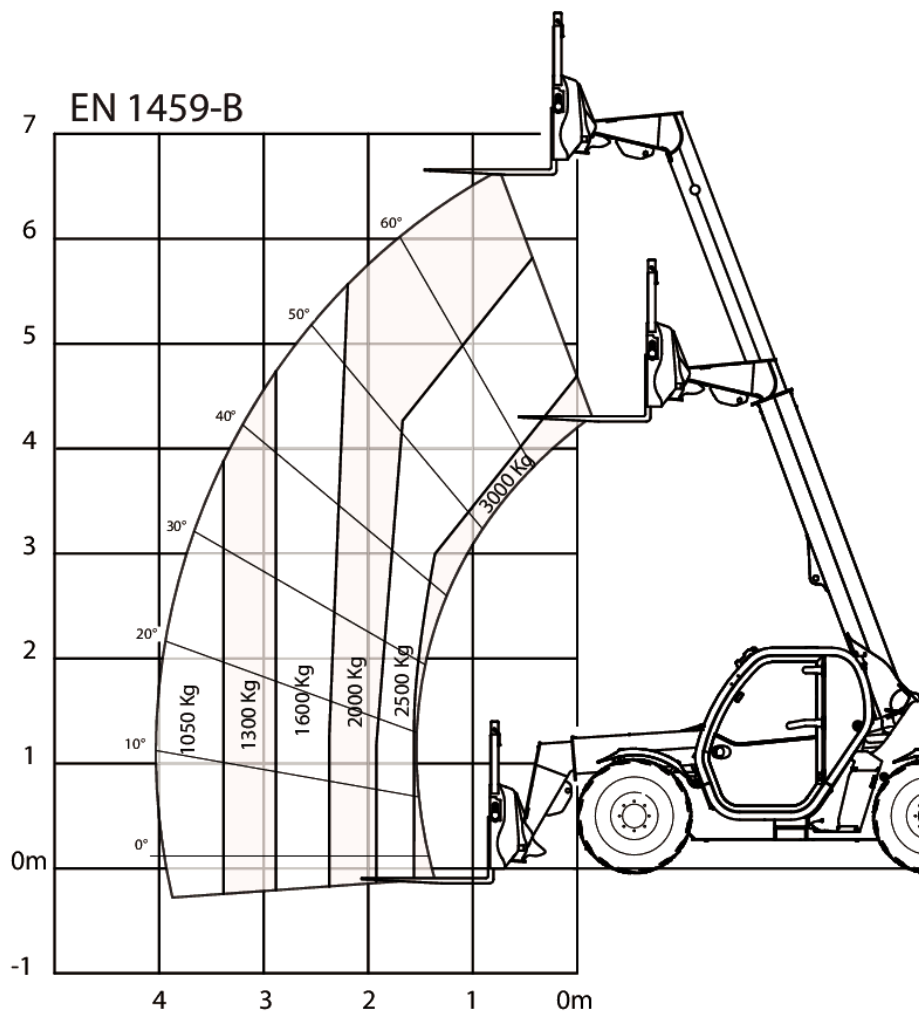
Z widłami, na 20-calowych kołach



Bobcat.



TL30.70



109460 G7

7312833

TL30.70 High Cab 100 IV

Urządzenia teleskopowe
Dane techniczne

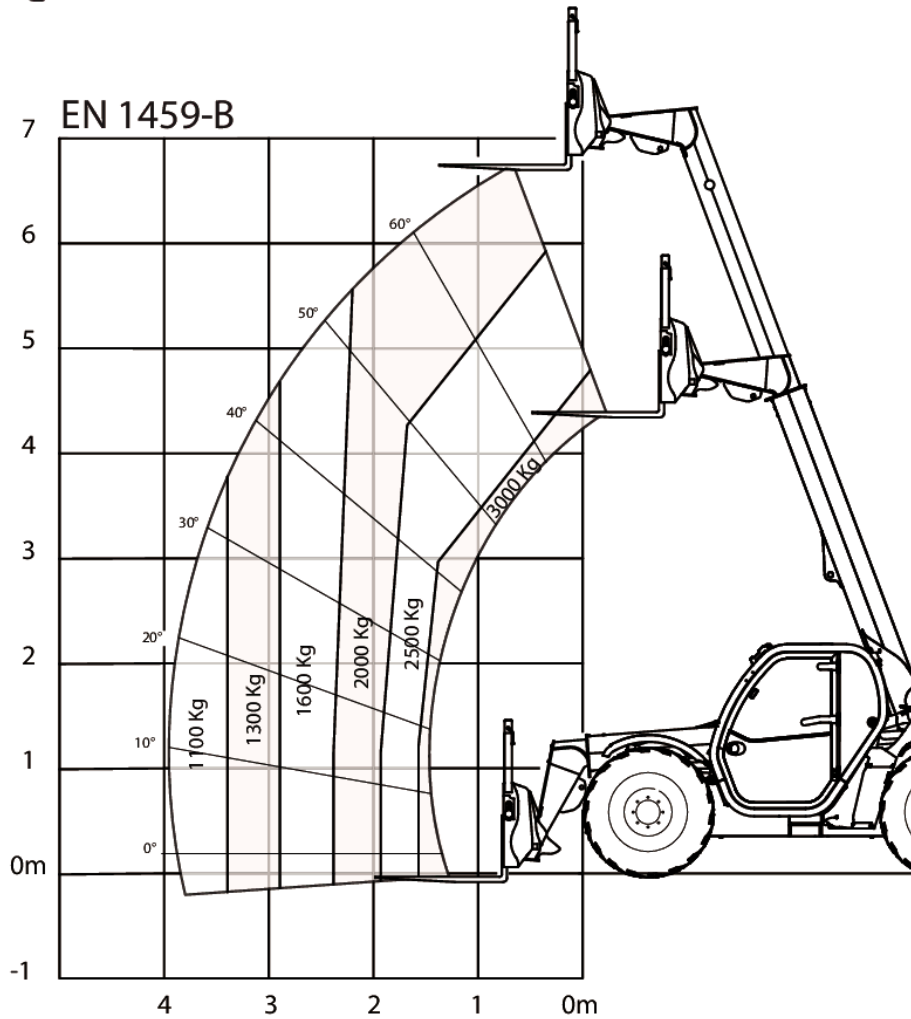
Z widłami, na 24-calowych kołach



Bobcat.



TL30.70



109460 G7

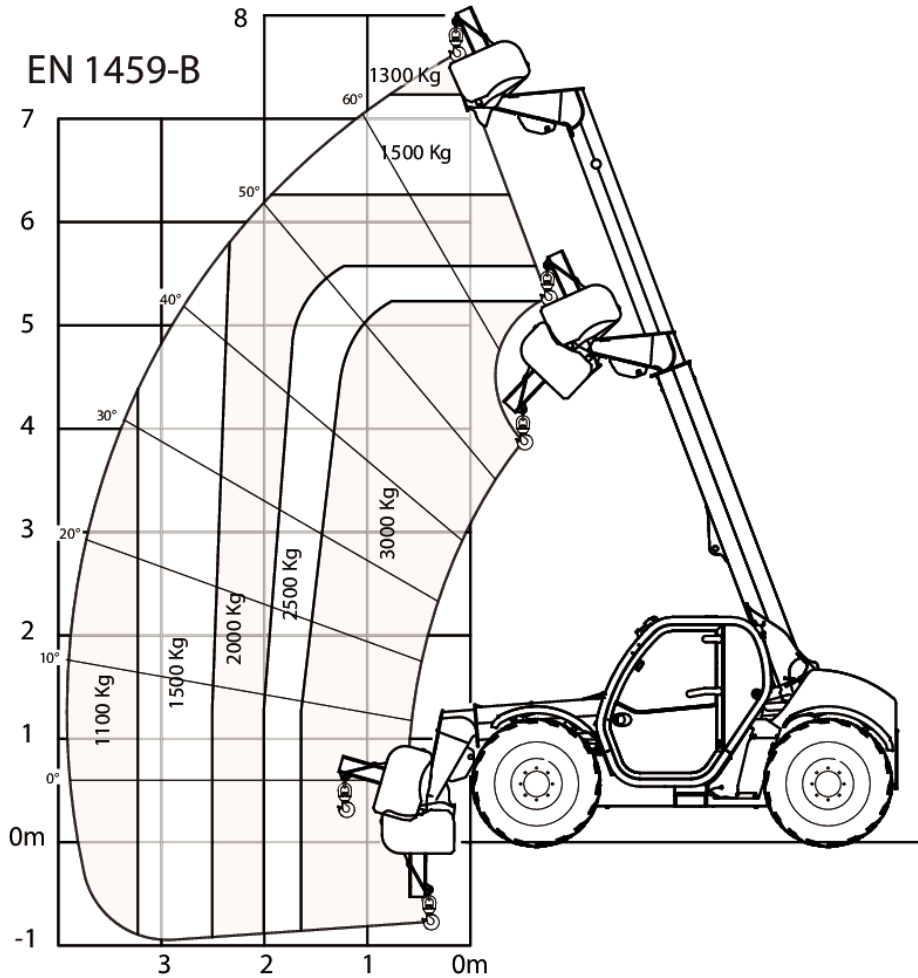
7312834

TL30.70 High Cab 100 IV

Urządzenia teleskopowe
Dane techniczne

Z wysięgnicą i oponami 20 lub 24 cale


Bobcat.

TL30.70


109462 G7

7328057

TL30.70 High Cab 100 IV

Urządzenia teleskopowe

Dane techniczne

Silnik

| | |
|----------------------------------------------------|--------------------------------------------------------|
| Producent/model | Bobcat D34 |
| Paliwo | Olej napędowy |
| Chłodzenie | Płyn chłodzący |
| Moc znamionowa (ISO 14396:2002) przy 2200 obr./min | 100.0 HP |
| Moc znamionowa (ISO 14396:2002) przy 2200 obr./min | 74.5 kW |
| Prędkość znamionowa | 2400.0 RPM |
| Maks. moment obrotowy przy 1400 obr./min | 430.0 Nm |
| Liczba cylindrów | 4 |
| Pojemność skokowa | 3.40 L |
| Średnica cylindra | 98.0 mm |
| Skok tłoka | 113.0 mm |
| Smarowanie | Ciśnienie pompy zębatej |
| Wentylacja wału korbowego | Zamknięty odpowietrznik |
| Filtr powietrza | Suchy z wymiennym wkładem z elementem zabezpieczającym |
| Zapłon | Sprężeniowy Diesla |

* Dostępny jest również silnik Bobcat D34 Stage IIIB w wersji 55 kW/75 KM (bez układu oczyszczania spalin SCR/Ad-Blue)

Urządzenia elektryczne

| | |
|------------|--------|
| Alternator | 120 A |
| Akumulator | 110 Ah |
| Rozrusznik | 2,7 kW |

Układ hydrauliczny

| | |
|-----------------------------------------|-------------------------------------------------------------------------------------|
| Typ pompy | Pompa zębata z zaworem LS |
| Wydajność pompy | 100.00 L/min |
| Nastawa ciśnienia w zaworze nadmiarowym | 250.00 bar |
| Zawór sterujący | Rozdzielacz z przepływem otwartym w położeniu neutralnym i kompensatorami przepływu |
| Filtr hydrauliczny | Pełna filtracja przepływu |
| Przepływ pomocniczy | 90.00 L/min |

Układ napędowy

| | |
|------------------|------------------------------------------|
| Napęd | Hydrostatyczny z regulacją elektroniczną |
| Napęd główny | Silnik hydrostatyczny |
| 1. bieg – żółt | 10 (10) km/h |
| 1. bieg – królik | 31 (40 z 24-calowymi oponami) km/h |

TL30.70 High Cab 100 IV**Urządzenia teleskopowe**
Dane techniczne**Jazda**

| | |
|-------------------|----------------------------------------------|
| Opony standardowe | SOLIDEAL 405/70-20 14PR |
| Opony opcjonalne | DUNLOP T37 400/70-20 150B |
| Opony opcjonalne | DUNLOP 405/70R20 168A2 152J MPT SPT9 |
| Opony opcjonalne | MICHELIN 400/70R20 149A8/149B IND TL BIBLOAD |
| Opony opcjonalne | MICHELIN 400/80-24 162A8 IND TL POWER CL |
| Opony opcjonalne | SOLIDEAL 400/80-24 /20PR TMR4 |
| Opony opcjonalne | DUNLOP 405/70R24 168A2 152J MPT SPT9 |

Hamulce

| | |
|------------------------------|--------------------------|
| Hamowanie silnikiem | Hydrostatyczne |
| Hamulec postojowy i awaryjny | Hamulec pasywny |
| Hamulec główny | Tarcze zanurzone w oleju |

Układ kierowniczy

| | |
|----------------------------------------|------------------------------|
| Pompa wspomaganie układu kierowniczego | Zawór priorytetowy na pompie |
| Tryby kierowania | 2WS/4WS/CRAB |

Objętości płynów

| | |
|-------------------------------------|-----------|
| Osi i redukcja biegów przód / tył | 5.6/5.6 L |
| Układ chłodzenia | 15.00 L |
| Smarowanie silnika plus filtr oleju | 12.60 L |
| Zbiornik paliwa | 115.00 L |
| Zbiornik hydrauliczny | 47.00 L |
| Układ hydrauliczny plus zbiornik | 90.00 L |
| Skrzynia biegów | 0.80 L |

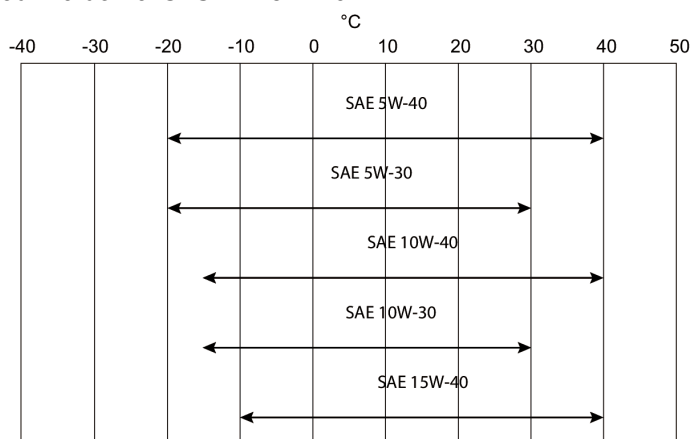
TL30.70 High Cab 100 IV

Urządzenia teleskopowe Dane techniczne

Parametry płynów

Płyn chłodzący
Olej silnikowy

Roztwór glikolu etylowego, do -37°C (34,6°F)
Wymagania dotyczące oleju: API CJ-4 (ACEA-E9)
Lista zatwierdzonych olejów:
od -20 do 40°C: SAE 5W-40
od -20 do 30°C: SAE 5W-30
od -15 do 40°C: SAE 10W-40
od -15 do 30°C: SAE 10W-30
od -10 do 40°C: SAE 15W-40



Paliwo

Olej napędowy o niskiej zawartości siarki
— EN 590, siarka: mniej niż 10 mg/kg
— ASTM D975 klasa 1-D S15, siarka: mniej niż 15 mg/kg
— ASTM D975 klasa 2-D S15, siarka: mniej niż 15 mg/kg
Brak. Hamowanie za pomocą ciśnienia w układzie hydraulicznym
MS68
ELF SF3/TOTAL DYNATRANS FR
TOTAL MULTIS EP2

Płyn hamulcowy

Płyn hydrauliczny
Olej przekładniowy
Smar do zawiasów i ślizgaczy wysięgnika

Elementy sterujące

Silnik
Rozruch
Przedni pomocniczy ukt. hydr.
Hydrauliczne funkcje podnoszenia i przechylania
Teleskop hydrauliczny wsunięty i wysunięty
Hamulec główny

Hamulec pomocniczy
Hamulec postojowy
Układ kierowniczy

Zakres prędkości i wybór biegu wstecznego

Wybór napędu 4WS/2WS/równoległy
4WD/2WD/równoległy wybór napędu
Zwolnienie ciśnienia w hydraulice dodatkowej

Pedał przyspieszenia
Rozruch i wyłączanie za pomocą kluczyka stacyjki.
Zmienny manipulator tarczowy na joysticku
Joystick elektroniczny
Zmienny manipulator tarczowy na joysticku
Uruchamiany pedałem mokry hamulec wielotarczowy na przedniej osi
Hamulec pasywny
Hamulec pasywny
Proporcjonalne sterowanie hydrauliczne za pomocą konwencjonalnej kierownicy
Przełącznik silnika hydrostatycznego oraz przełącznik wyboru pomiędzy joystickiem a dźwignią zmiany kierunku jazdy FNR
Trójpozycyjny przełącznik na prawej konsoli
Trójpozycyjny przełącznik na prawej konsoli
Złączka Bobcat

TL30.70 High Cab 100 IV

Urządzenia teleskopowe Dane techniczne

Wskaźniki

Następujące funkcje są monitorowane za pomocą zespołu mierników i kontrolek ostrzegawczych znajdujących się w polu widzenia operatora. System ostrzega operatora o monitorowanych usterkach za pomocą sygnałów dźwiękowych i wizualnych.

- Wskaźniki główne
 - Obroty silnika
 - Całkowita liczba roboczogodzin.
 - Liczba godzin pracy
 - Kąt wysięgnika
 - Prędkość pojazdu (dla opcji 40 km/h)
 - Wskaźnik poziomu paliwa
 - Miernik temperatury płynu chłodzącego silnika
 - Wskaźnik poziomu mocznika
- Pozostałe wskaźniki
 - Stan geometrii przednich i tylnych kół
 - Światło drogowe
 - Światło mijania
 - Światła pozycyjne
 - Kierunkowskaz lewy i prawy
 - Kierunkowskaz przyczepy
 - Hamulec postojowy
 - Poziom stateczności wzdłużnej
 - Wycieraczki przedniej szyby
 - Światła robocze
 - Ostrzegawcza lampa błyskowa
 - Światła ostrzegawcze
 - Blokada funkcji hydraulicznych
 - Tyłne światła przeciwmgielne
 - Wentylator nagrzewnicy
- Kontrolki ostrzegawcze
 - Przekroczenie dopuszczalnej temperatury płynu hydraulicznego
 - Przekroczenie temperatury płynu chłodzącego silnik
 - Niskie ciśnienie oleju
 - Akumulator nie ładuje się
 - Alarm stateczności podłużnej
 - Ostrzeżenie DEF

Możliwość serwisowania

Istnieje dostęp do następujących elementów przez boczną osłonę silnika i panel dostępowy:

- Oczyszczacz powietrza
- Filtr paliwa
- Filtr oleju silnikowego
- Prętowy wskaźnik poziomu oleju w silniku
- Rozrusznik
- Alternator

Inne miejsca dostępu:

Dostęp możliwy jest do następujących elementów w kabinie:

- Płyn do spryskiwaczy szyby
- Bezpieczniki, diody i przełączniki
- Skrzynka sterownicza ISL

TL30.70 High Cab 100 IV

Urządzenia teleskopowe Dane techniczne

Ośłona silnika posiada blokadę zabezpieczającą przed wandalizmem i jest wyposażona w elementy umożliwiające utrzymanie jej w stanie otwartym podczas prac serwisowych
Łatwy dostęp do wszystkich punktów smarowania

Funkcje standardowe

- Rama i wysięgnik teleskopowy:
- Wózek Quicktach z ręczną blokadą osprzętu
- Przewód pomocniczego układu hydraulicznego z systemem FCS, z dodatkowym przewodem spustowym na głowicy wysięgnika
- Spawana rama o konstrukcji skrzynkowej z płytą dolną chroniącą najważniejsze podzespoły
- Amortyzacja wsuwania i podnoszenia wysięgnika
- Pełne światła drogowe (przód i tył)
- Prawe i lewe lusterka
- *****
- Kabina i jej główne funkcje:
- Mechaniczna amortyzacja kabiny
- Kabina z przeszklonymi drzwiami
- Szyby przyciemniane
- Kabina operatora ROPS/FOPS
- Automatyczny hamulec postojowy
- Światła robocze na górze kabiny (2 z przodu + 1 z tyłu)
- Obrotowe światło ostrzegawcze
- Wycieraczki i spryskiwacz przedniej i tylnej szyby
- Wewnętrzne lusterko zapewniające widok do tyłu
- Wewnętrzne lusterko zapewniające widok do przodu
- Regulowana kolumna kierownicza
- Fotel amortyzowany mechanicznie
- Ogrzewanie, odmgławianie i wentylacja
- Alarm jazdy wstecz
- Blokada ruchów niebezpiecznych (AMA = Aggravating Movements Arrester) zgodna z normą EN15000
- Magistrala CAN z systemem autodiagnostyki
- Wielofunkcyjny ekran LCD
- Wielofunkcyjny joystick z proporcjonalnymi elementami sterującymi oraz przełącznikiem kierunku jazdy do przodu/do tyłu
- System SHS (Smart Handling System) umożliwiający regulację szybkości wszystkich ruchów wysięgnika (podnoszenia, wysuwania teleskopowego, przechylania)
- System SMS (Speed Management System) umożliwiający regulację maksymalnej prędkości jazdy niezależnie od prędkości obrotowej silnika
- Tryb ECO zmniejszający zużycie paliwa
- Układ AFM (Auxiliary Flow Management) umożliwiający regulację i włączanie stałego przepływu w układzie hydraulicznym
- 3 tryby kierowania (2WS/4WS/CRAB) z półautomatyczną funkcją wyrównania ustawienia kół (dostępny także tryb ręczny)
- *****
- Napęd/silnik/układ hydrauliczny:
- Przekładnia hydrostatyczna z regulacją elektroniczną
- 2 biegi hydrostatyczne (żółw/zając) z funkcją automatycznego przełączania
- Maks. prędkość jazdy 30 km/h w przypadku opon 24" (może ulec zmianie w zależności od odpowiednich przepisów)
- Funkcja wolnej jazdy połączona z pedałem hamulca (niska prędkość jazdy bez zmiany prędkości obrotowej silnika)
- Opony standardowe — kpl. 4 szt., 405/70-20"
- Silnik z turbosprężarką — Bobcat D34 Stage IV — 100 hp/430 Nm

TL30.70 High Cab 100 IV

Urządzenia teleskopowe

Dane techniczne

- Elektroniczny układ wtrysku paliwa z wysokociśnieniowym systemem common rail — bez filtra cząstek stałych (DPF). System oczyszczania spalin: Exhaust Gas Recirculation (EGR), Diesel Oxydation Catalyst (DOC) i Selective Catalytic Reduction (SCR)
- Wbudowany cykloniczny wstępny filtr powietrza z automatycznym odprowadzeniem pyłu
- Elektroniczny odłącznik akumulatora (Electronic Battery Disconnection, EBD)
- Akumulator o dużej pojemności umożliwiający rozruch w temperaturze -16°C
- Pompa zębata o wydajności 100 l/min z zaworem z funkcją wykrywania obciążenia (LS) oraz rozdzielaczem przepływu
- *****
- Gwarancja 3 lata lub 3000 motogodzin (proszę zapoznać się ze standardowymi zasadami i warunkami gwarancji firmy Bobcat)
- NB: W Niemczech wymagany jest klin do blokowania kół

Wypożyczenie opcjonalne

- Klimatyzacja
- Ogranicznik wysięgnika
- Kolor na zamówienie
- Gaśnica przeciwpożarowa
- Sterowanie przód/tył na dźwigni kierownicy (już nie na joysticku)
- Korek wlewu paliwa zamykany na klucz
- Instalacja do zamontowania radia i głośników
- Uchwyt na dokumenty z PVC
- Zaczep do holowania na czopie skrętnym (wraz z tylnym gniazdem elektrycznym)
- Ochronna kratka szyby przedniej i okna dachowego
- Płaskie lustro wsteczne
- Wycieraczka okna dachowego
- Osłona przeciwsłoneczna
- Wspornik tablicy rejestracyjnej pojazdu
- Klin pod koła
- Światła robocze na wysięgniku
- Podstawowy hak do holowania
- Zapewniający wygodę fotel amortyzowany pneumatycznie
- Zapłon bezkluczykowy (rozruch/zatrzymanie przy użyciu klawiatury)
- Opony Michelin — kpl. 4 szt., 400/80-24", 162A8 IND TL POWER CL
- Wózek Quicktach z hydrauliczną blokadą osprzętu (wymagana wiązka przewodów wysięgnika)
- Zaczep do holowania na czopie skrętnym (wraz z tylnym gniazdem elektrycznym)
- Standardowy zapłon silnika (z kluczykiem) z dodatkowym zabezpieczeniem klawiatury
- Wózek Manitou z hydrauliczną blokadą osprzętu (wymagana wiązka przewodów wysięgnika)
- Wózek Manitou z ręczną blokadą osprzętu
- Opony w wersji podstawowej — kpl. 4 szt., 400/80-24"
- Niebieskie światła ostrzegawcze
- Zawieszenie wysięgnika
- Wiązka przewodów wysięgnika i elementy sterujące w kabinie
- Opony Dunlop — kpl. 4 szt., 405/70-20" SPT9 MPT (PÓŁPRZEMYSŁOWE)
- Opony Dunlop — kpl. 4 szt., 405/70-24" SPT9 MPT (PÓŁPRZEMYSŁOWE)
- Sterowanie do przodu/do tyłu na joysticku i kierownicy
- Przedni hak do holowania
- Kabina w wersji Premium (luksusowa kierownica, podłokietnik, aluminiowe panele)
- Zmiana kierunku obrotów wentylatora w trybie automatycznym i ręcznym
- Opony Michelin — kpl. 4 szt., 400/70R20" 149A8/149B IND TL BIBLOAD
- Opony Michelin — kpl. 4 szt., 400/70R20" 149A8/149B IND TL XMCL
- Opony Michelin — kpl. 4 szt., 400/70R24" 152A8/152B IND TL XMCL
- Tylny przewód pomocniczy

TL30.70 High Cab 100 IV

Urządzenia teleskopowe

Dane techniczne

- Tylne przewody pomocnicze z zaczepem do holowania regulowanym hydraulicznie (wraz z tylnym gniazdem elektrycznym) (wymagane płaskie lustro wsteczne)
- Zaczep do holowania na czopie skrętnym z regulacją wysokości (automatyczna blokada/typ niemiecki) (wraz z tylnym gniazdem elektrycznym)
- Zaczep do holowania na czopie skrętnym z regulacją wysokości (ręczna blokada) (wraz z tylnym gniazdem elektrycznym)
- Homologacja belgijska AG
- Homologacja włoska AG
- Homologacja francuska AG
- Zawór hamulca przyczepy (nieдоступny na rynek niemiecki i włoski)
- Prędkość 40 km/h (prędkość maks. przy oponach 24")

Osprzęt

- | | |
|-----------------------------------------------------------------------------------------------------------------------------------------------------------------|-----------------------------------------------------------------------------------------------------------------------------------------------|
| <ul style="list-style-type: none"> • Chwytaaki, TLS • Podnośniki do bali • Widły do beł • Widły paletowe, standardowe | <ul style="list-style-type: none"> • Żurawie z wysięgnikami • Łyżki do kopania • Łyżki do materiałów lekkich |
|-----------------------------------------------------------------------------------------------------------------------------------------------------------------|-----------------------------------------------------------------------------------------------------------------------------------------------|

Ochrona środowiska

| | |
|-------------------------------------------------------|-----------------------|
| Poziom hałas na stanowisku operatora (LpA) (EN 12053) | 77 dB(A) |
| Poziom hałas na stanowisku operatora (LpA) (EN 12053) | 4 dB(A) |
| — niepewność | |
| Poziom mocy akustycznej (LWA) | 106 dB(A) |
| Drgania całego ciała (EN 13059) | 1.70 ms ⁻² |

Bezpieczeństwo

| | |
|-----------------------------------------------|------------------------------------------------------------------------------------------------------------------------------------------------------------------------------------------------------------------------------------------------------------------------------------------------------------------------------------------|
| Pas bezpieczeństwa, standard | Należy go zawsze zapinać podczas obsługi maszyny |
| W pełni zamykana kabina operatora, standard | Zamykana kabina operatora. Spełnia wymogi norm SAE-J1040 i ISO 3471 dla konstrukcji ROPS (Roll Over Protective Structure, Konstrukcja zabezpieczająca w przypadku koziółkowania) oraz norm SAE-J1043 i ISO 3449 dla konstrukcji FOPS (Falling Objects Protection Structure, Konstrukcja zabezpieczająca przed spadającymi przedmiotami). |
| Ogranicznik wysięgnika, standard | Używać do celów serwisowych, gdy wysięgnik jest uniesiony |
| Hamulec postojowy, standard | Zawsze włączać hamulec przed opuszczeniem maszyny |
| Poręcze; standard | Należy ich zawsze używać podczas wsiadania do/wysiadania z urządzeń teleskopowych. |
| Tylne okno, standard | Służy jako wyjście awaryjne |
| Przednie i tylne światła robocze, standard | Używać wewnątrz oraz do pracy przy małej ilości światła |
| Alarm jazdy wstecz, standard | Używać do pracy przy słabej widoczności. Alarm słychać podczas wykonywania czynności na biegu wstecznym. |
| Karta udźwigu znamionowego, standard | Znajduje się wewnątrz kabiny. Zawierają wartości udźwigu znamionowego dla ładunków i osprzętu. |
| Urządzenie zapobiegające wywróceniu, standard | |
| Przycisk awaryjny, standard | Wyłącza silnik i blokuje ruchy wysięgnika. |
| Podręcznik operatora, standard | |
| Obrotowe światło ostrzegawcze, standard | |